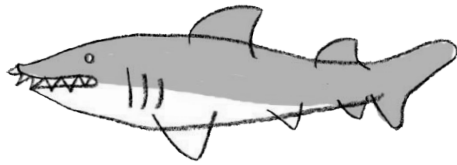
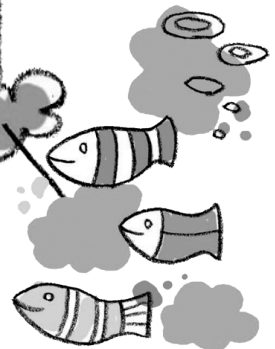
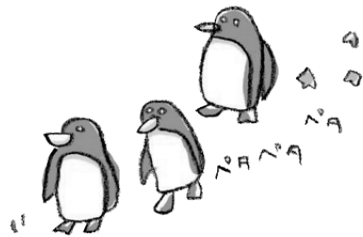
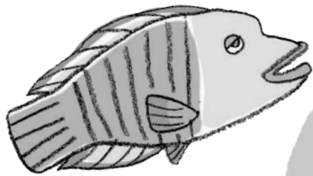
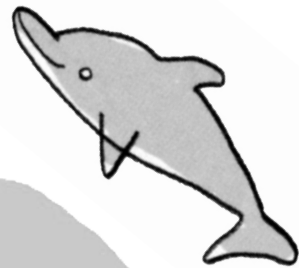


二ヶスで体験、観察

ワークシート



解答編



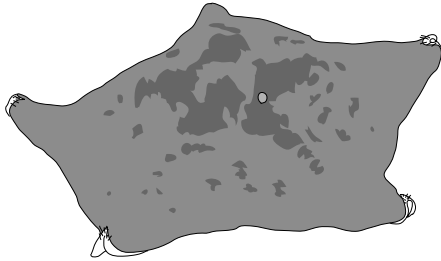
学校名

年 組

なまえ

タッチプールで体験、観察

やさしく観察かんさつしてみよう



イトマキヒトデ

日本の海でふつうに見られるヒトデです。
糸をつむぐ糸巻きいとまきに似ています。
うら側にはたくさんの足があります。

かんさつしよう

Q1: ヒトデのうら側がわにあるたくさんの足あしの先はどんな形かたちをしているかな?

答え: A. とがっている B. きゅうばん
うらがえして小さな足をチェック!

北海道の磯のタッチプール

かんさつしよう

Q2: ホシエイをさわった感じかんじは?

答え: つるつる、ぬるぬるなど

サメにもふれてみよう!
エイとのちがいがわかるかな?

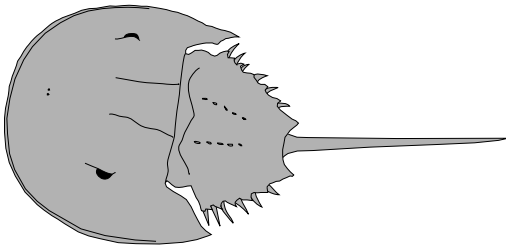
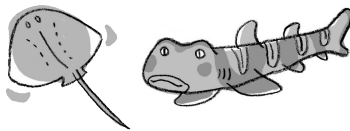
サメ・エイのタッチプール



ホシエイ

黒い背中に星をちりばめたような模様もようがあります。夏には登別の海でも見られます。

サメとエイはどちらも板鰐類ばんさいるいの仲間だよ。



アメリカカブトガニ

約2億年前から姿はほとんどかわらず、
生きた化石かせきとよばれています。カニではなくクモやサソリに近い生きものです。

ごたえてみよう

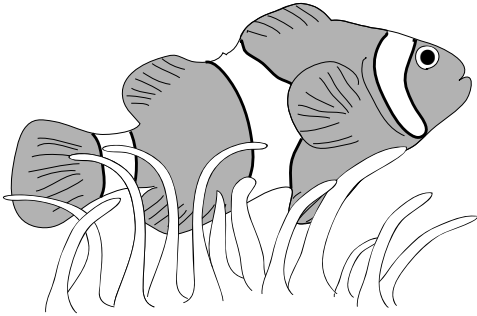
Q3: カブトガニは昔から変わらない姿すがたから、なんと呼よばれているでしょう?

答え: 生きた化石

カブトガニのタッチプール

アクアギャラリーで観察 その1

すい そう 水槽にいる魚の特徴をかん さつ 観察しよう！



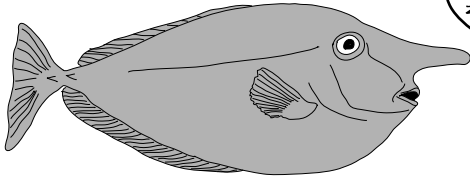
カクレクマノミ

この水槽すいそうにいるカクレクマノミは、マリ
ンパークうで生まれました。

ごたえてみよう

Q1: クマノミは毒どくのあるイソギンチャクに
触れても平気へい きだよ。どうしてだろう？

答え： 体をおおっているねんまくが
イソギンチャクの毒に反応しない
しくみだから



ツマリテングハギ

成長せいちょうとともに伸びる角つののような突起とつ き。これ
がどんな役割やくわりを果たしているのは不明ふ romeiです。

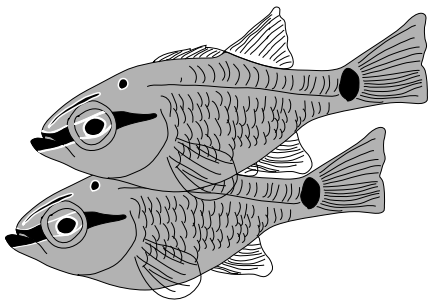
クマノミの仲間なか まは、
成長せいちょうするとはじめはオスになり、
そのあとメスめすに性別せいべつが変化へんがします。



かんがえてみよう

Q2: ツマリテングハギは雑食性ざっ しょくせい。
水槽すい そうの中ではちょっと変わったエサえさも
食べます。そのエサはなんでしょう？

答え： 白菜
.....



クロホシシモチ

群むれで生活せい かつをしますが、繁殖期はんしよくきにはペア
になります。水槽すい そうの中なかでもよく見ると
2ひきずつ分わかれていませんか？

ごたえてみよう

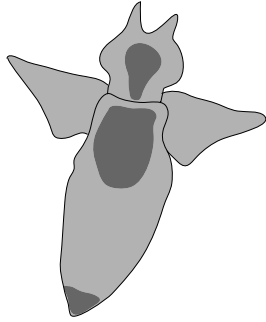
Q3: クロホシシモチは変わったとこ
ろで卵たまごを守りまもります。それはどこ？

答え： オスの口の中
.....

流氷の天使の本当の姿は？

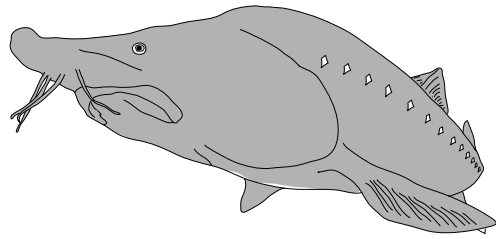
2つのトンネル水槽、その主を観察

水槽の主の秘密を探ろう！



ハダカカメガイ

別名は「クリオネ」。殻はありませんが貝の仲間です。エサは同じく貝の仲間のミジンクマイマイ。頭からバツカルコーンと呼ばれる触手を出してすばやく捕まえます。



ダウリアチョウザメ

主にロシアのアムール川流域に生息します。まれに北海道でも捕獲され、この水槽の個体は、登別の沖やオホーツク海で採集したものです。寿命は100年を超えと言われています。

こたえてみよう

Q3: チョウザメの卵は、なにの原料になるかな？

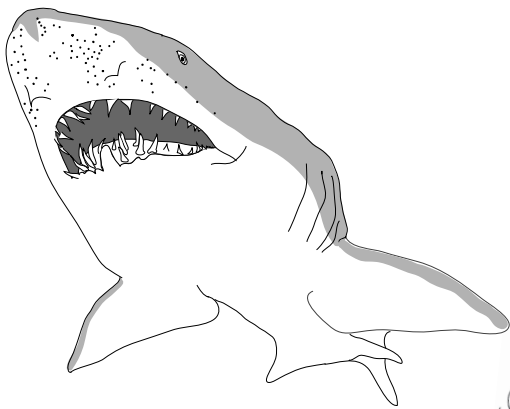
答え: キャビア

かんさつしよう

Q2: シロワニの歯は、どんな仕組みで生えかわる？

答え: エスカレーターのような仕組み

※水槽の底に落ちている歯を探してみよう！



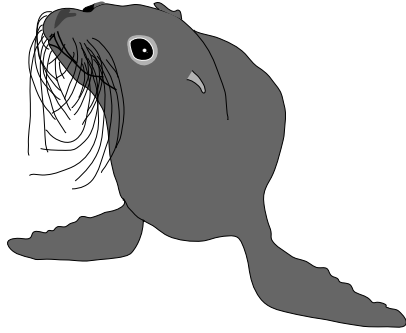
シロワニ

世界中の温かい海に生息します。この水槽のシロワニは南アフリカで採集し、2日間かけて北海道まで運びました。なん列もあるサメの歯は、一生はえかわり続けます。



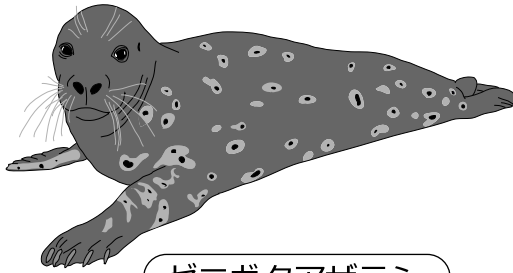
アシカフール、 アザラシリングフールで観察

アシカ、アザラシ、オットセイ。特徴を観察しよう！！



カリフォルニアアシカ

水中での生活に適応したなめらかな体形と優れた視力の大きな目、犬に似た鼻、長いほほひげを持っています。前足が強く長く、時速25~35kmの速さで泳ぐことができます。また、陸上では体を起こして移動し、後ろのひれ足をつかい岩をよじ登ることもできます。
分布：アメリカのカリフォルニア沿岸に多く生息



ゼニガタアザラシ

名前由来にもなった白い輪のような模様があります。耳にははっきりとした耳たぶはありません。前足が短いため、陸上では全身をイモムシのように動かして移動しますが、水中では下半身を左右に振って泳ぎます。出産は陸上で行います。
分布：北太平洋と北大西洋の沿岸



ミナミアメリカオットセイ

優れた視力と嗅覚を持っていて、アシカよりも耳たぶが長く、口先がとがっていて、毛足も長いのが特徴です。成長したオスは、首周りの毛が長く、たてがみ状になります。

分布：南米ペルー~ブラジル南部沿岸、フォークランド諸島など

アシカやアザラシのヒゲにはたくさんの神経があり、エサとなる魚などの動きを感じとるセンサーのやくわりをしています。

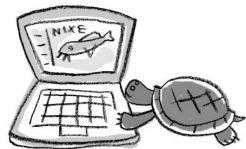


といてみよう

アシカ（オットセイ）とアザラシのちがいはどこかな？



- Q1：耳たぶがあるのはどっち？ 答え： アシカ
- Q2：前足にツメがあるのはどっち？ 答え： アザラシ
- Q3：陸上をイモムシのように移動するのはどっち？
答え： アザラシ
- Q4：水中を羽ばたくように泳ぐのはどっち？
答え： アシカ



<http://www.nixe.co.jp/>

博物館相当施設

登別マリパークニクス

〒059-0492 北海道登別市登別東町1丁目22番地
TEL : 0143-83-3800 / FAX : 0143-83-2400